

Obec Trojanovice

**Nařízení obce č. 1/2020,
kterým se vydává Tržní řád**

Zastupitelstvo obce se na svém zasedání dne 14.12.2020 usnesením č. 14/20 usneslo vydat na základě § 18 odst. 1 a 4 zákona č. 455/1991 Sb., o živnostenském podnikání (živnostenský zákon), ve znění pozdějších předpisů, a v souladu s § 11 odst. 1 a § 102 odst. 2 písm. d) zákona č. 128/2000 Sb., o obcích (obecní zřízení), ve znění pozdějších předpisů, toto nařízení:

Čl. 1

Úvodní ustanovení

- (1) Účelem tohoto nařízení je stanovit podmínky, za kterých je možno na území obce Trojanovice realizovat nabídku a prodej zboží a nabídku a poskytování služeb mimo provozovnu určenou k tomuto účelu rozhodnutím, opatřením nebo jiným úkonem vyžadovaným stavebním zákonem¹⁾.
- (2) Tento tržní řád je závazný pro celé území obce Trojanovice bez ohledu na charakter prostranství a vlastnictví pozemků, na nichž se nachází místo prodeje a poskytování služeb.
- (3) Toto nařízení se nevztahuje:
 - a) na předsunuté formy prodeje
 - b) na poskytování hostinských služeb v restauračních zahrádkách (předzahrádkách),
 - c) na prodej v pojízdné prodejně a obdobném zařízení sloužícímu k prodeji zboží nebo poskytování služeb, pokud doba nabízení a prodeje na jednom stanovišti nepřekročí 30 minut,
 - d) na poskytování služeb formou výkupu (kůží, ovčího rouna, čištění peří apod.)
 - e) na prodej v rámci akcí humanitárního a charitativního charakteru.

Čl. 2

Základní pojmy

- (1) **Tržiště** – vymezený prostor, kde každý den nebo v pevně stanovené opakující se dny v týdnu dochází k nabídce a prodeji zboží či nabídce a poskytování služeb na jednotlivých prodejních místech pronajatých či jinak k tomuto účelu poskytnutých k užívání fyzickým nebo právnickým osobám.
- (2) **Prodejní místo** – místo, na kterém se uskutečňuje nabídka a prodej zboží nebo nabídka a poskytování služeb jedním prodejcem.
- (3) **Prodejce** – fyzická osoba, fyzická osoba podnikající nebo právnická osoba (zejm. podnikatel), která vlastním jménem uskutečňuje prodej na prodejním místě.

- (4) **Provozovatel** – fyzická nebo právnická osoba, která zajišťuje provoz tržště při respektování všech podmínek daných tržním řádem a příslušnými právními předpisy a za tento provoz odpovídá.
- (5) **Prodejní zařízení** – zpravidla movitá věc sloužící k prodeji zboží nebo poskytování služeb, např. stánek, prodejní pult, stolek či jiné obdobné zařízení.
- (6) **Předsunuté prodejní místo** – jakékoliv prostranství dočasně (sezónně) určené k nabídce zboží, prodeji zboží nebo poskytování služeb, jež je zřízeno na vymezené ploše funkčně navazující na provozovnu. Předsunuté prodejní místo se zřizuje bezprostředně (tzn., že místní, personální či sortimentní propojení takové formy prodeje nesmí být se související provozovnou nikterak přerušeno např. ulicí, chodníkem, ...) u uvedené související provozovny a musí s ní mít stejného provozovatele. Předsunuté prodejní místo nesmí ztěžovat průchod zákazníkům.
- (7) **Restaurační zahrádka (předzahrádka)** – vymezený prostor mimo provozovnu určenou k prodeji a poskytování služeb rozhodnutím, opatřením nebo jiným úkonem vyžadovaným stavebním zákonem¹⁾, na kterém je provozována hostinská činnost. Restaurační zahrádka musí mít stejného provozovatele jako s ní související provozovna a musí s touto svým umístěním funkčně souviset.
- (8) **Pojízdný prodej** – prodej a poskytování služeb uskutečňovaný z pojízdných prodejních zařízení, zejména z ložné plochy automobilu. Pojízdným prodejem není provozování taxislužby a dopravy.
- (9) **Pochůzkový prodej** – za pochůzkový prodej se pokládá nabízení a prodej zboží nebo nabízení a poskytování služeb na veřejně přístupných místech s použitím přenosného nebo neseného zařízení (konstrukce, tyče, závěsný pult, ze zavazadel tašek a podobných zařízení) nebo bez prodejního zařízení. Není rozhodující, zda se prodávající přemísťuje nebo postává na místě.
- (10) **Podomní prodej** – takový prodej, kdy jsou prodejcem bez předchozí objednávky vyhledávány mimo veřejně dostupná místa osoby, zejména obcházením jednotlivých domů, bytů, sídel právnických osob a jiných prostor za účelem nabízení a prodeje zboží nebo nabízení a poskytování služeb.
- (11) **Vánoční prodej** – prodej ryb, stromků, jmelí, chvojí a vánočního zboží v období od 1. do 24. prosince, včetně.
- (12) **Velikonoční prodej** – prodej kraslic, pomlázek a velikonočního zboží v období od 1. března do Velikonočního pondělí, včetně.
- (13) **Prodej ke dni Památky zesnulých („Dušičky“)** – prodej květin, věnců, suchých vazeb a doplňkového zboží vztahujícího se ke dni Památky zesnulých v období od 1. října do 2. listopadu včetně.

Čl. 3

Místa pro nabídku, prodej zboží a poskytování služeb

- (1) Na území obce je možno mimo provozovnu k tomuto účelu určenou rozhodnutím, opatřením nebo jiným úkonem vyžadovaným stavebním zákonem¹⁾ nabízet a prodávat zboží a poskytovat služby na tržšti.
- (2) Tržštěm v obci jsou vymezené plochy:
Pustevny, viz příloha č. 1,

- (3) Prodejním místem v obci jsou vymezené plochy:
- a. Pustevny + Radhošť, viz příloha č. 2,
 - b. Pustevny, viz příloha č. 3,
 - c. Náves, viz příloha č. 4

Čl. 4

Rozdělení míst podle druhu prodávaného a nabízeného zboží

- (1) Na tržišti Pustevny smí být nabízeno a prodáváno pouze zboží certifikováno asociací regionálních značek, regionální ochrannou známkou Pravé Valašské, regionální značkou Tradice Bílých Karpat, regionální značkou Tradiční výrobek Slovácka nebo výrobek držitele ocenění Nositel tradice lidových řemesel uděleného Ministerstvem kultury ČR. Jiné než výše uvedené výrobky může prodejce nabízet k prodeji jen po předchozím odsouhlasení provozovatelem tržiště.
Na tržišti Pustevny smí být poskytovány pouze služby související s cestovním ruchem, např. půjčovny sportovních potřeb.
- (2) U ostatních míst není prodej a nabídka zboží nebo poskytování služeb omezeno druhem nabízeného či prodávaného zboží nebo poskytovaných služeb.

Čl. 5

Doba prodeje, nabídky zboží a poskytování služeb

- (1) Tržiště mohou být provozována po celý rok, doba prodeje zboží a poskytování služeb na tržišti je od 07:00 hodin do 18:00 hodin, pokud v příloze č. 1 tohoto nařízení není pro jednotlivé tržiště stanoveno jinak.
- (2) Prodejní místa
- a. Pustevny + Radhošť, dne 5. července
 - b. Pustevny, v době konání akce Ledové sochy nebo při slavnostech, sportovních podnicích nebo jiných podobných akcích pořádaných nebo spolupořádaných obcí Trojanovice.
 - c. Náves, v období Vánočního prodeje, Velikonočního prodeje a Prodeje ke dni Památky zesnulých (“Dušičky”) viz Čl 2. odst. 11-13 nebo při slavnostech, sportovních podnicích nebo jiných podobných akcích pořádaných nebo spolupořádaných obcí Trojanovice.
- (3) Informace o konkrétním termínu konání akcí uvedených v odst. 2b a 2c tohoto článku nařízení obce bude zveřejněna obecním úřadem na úřední desce minimálně 5 dnů před datem konání.

Čl. 6

Stanovení kapacity a přiměřené vybavenosti

- (1) Kapacita jednotlivých míst pro nabídku, prodej zboží a poskytování služeb na tržišti není stanovena, pokud není v příloze č. 1
- (2) Kapacita jednotlivých míst pro nabídku, prodej zboží a poskytovaných služeb na prodejních místech bude zveřejněna obecním úřadem na úřední desce minimálně 5 dnů před datem konání
- (3) Na tržišti smí být k prodeji zboží použity pouze dobové stánky vyrobené ze dřeva a hnědého plátna, viz příloha č. 5., doplněné o mobilní veřejné odpadkové koše o objemu min. 50l, viz. příloha č. 6
- (4) Každé prodejní místo musí být na vhodném, trvale viditelném místě označeno v souladu s požadavky podle zvláštních předpisů²⁾.

Čl. 7

Provoz tržiště

- (1) Provozovatel tržiště vydá provozní řád tržiště a tento na vhodném a viditelném místě veřejně zpřístupní. Provozní řád stanoví zejména bližší podmínky udržování čistoty a bezpečnosti, způsob přidělování prodejních míst a umístění prodejních zařízení.
- (2) Provozovatel určí k zabezpečení provozu tržiště fyzickou osobu – správce trhu.

Čl. 8

Provoz prodejních míst mimo tržiště

- (1) Provozovatelem prodejních míst mimo tržiště je Obec Trojanovice.

Čl. 9

Pravidla pro udržování čistoty a bezpečnosti

- (1) Prodejci zboží a poskytovatelé služeb na místech pro nabídku, prodej zboží a poskytování služeb jsou povinni:
 - a) zabezpečovat čistotu prodejních míst bezprostředního okolí,
 - b) v případě prodeje zboží v obalech zajistit k tržnímu místu mobilní veřejný odpadkový koš a zajistit likvidaci odpadu z tohoto koše.
 - c) k nabídce zboží, jeho prodeji a poskytování služeb užívat jen místa k tomu určená, neumisťovat v jejich okolí překážky, které mohou znemožňovat nebo ztěžovat průchod zákazníků, nezvětšovat prodejní plochu montáží dodatečných nosných zařízení na stánek,
 - d) zabezpečovat trvalý a řádný úklid,
 - e) neponechávat na tržišti prodejní stánky ani další předměty mimo stanovenou prodejní dobu
 - f) neponechávat na tržišti vyprodukovaný odpad, a to ani ve veřejných odpadkových koších a kontejnerech na směsný či separovaný odpad nebo v jejich blízkosti, nakládat s odpady dle zvláštního právního předpisu³⁾.
 - g) prodej organizovat tak, aby se jednotlivé druhy zboží navzájem nevhodně neovlivnily a byly chráněny před přímými slunečními paprsky a jinými nepříznivými vlivy (prach, kouř, vlhko), dbát na dodržování hygienických předpisů

- h) ovoce, zeleninu a lesní plody nabízet k prodeji již očištěné a zbavené zavadlých částí,
- i) řídit se pokyny provozovatele (správce trhu),
- j) dodržovat provozní řád, který určuje bližší podmínky prodeje,
- k) parkovat svými vozidly pouze v prostoru k tomu určeném provozovatelem v souladu s místní úpravou silničního provozu,
- l) označit viditelně prodejní místa takto:
 - 1. právnická osoba – obchodní firmou nebo názvem, identifikačním číslem osoby a sídlem
 - 2. fyzická osoba podnikající podle živnostenského zákona – jménem a příjmením, identifikačním číslem osoby a sídlem,
 - 3. fyzická osoba, která nepodniká, nebo podniká na základě jiného než živnostenského oprávnění – jménem a příjmením; k prodejnímu místu může být připojen název provozovny nebo jiné rozlišující označení.

(2) Provozovatel tržště je povinen:

- a) kontrolovat dodržování tržního řádu a provozního řádu tržště,
- b) kontrolovat udržování čistoty a pořádku a dodržování bezpečnosti na tržšti,
- c) zveřejnit tržní řád, prodávaný sortiment zboží, druh poskytované služby, provozní dobu tržště, jméno a příjmení správce trhu, byl-li určen provozovatelem,
- d) prodejní místa provozovat v souladu s tímto tržním řádem,
- e) určit prodejcům zboží a poskytovatelům služeb aktuálně volná prodejní místa,

Čl. 10

Zakázané druhy prodeje zboží a poskytovaných služeb

(1) Podomní a pochůzkový prodej je na území obce zakázán.

(2) Zakázán je pojízdný prodej, při kterém doba nabízení a prodeje na jednom stanovišti překročí 30 minut.

Čl. 11

Kontrola a sankce

(1) Kontrolu nad dodržováním tohoto nařízení provádí Obecní úřad Trojanovice prostřednictvím pověřených osob a strážníci městské policie.

(2) Porušení tohoto nařízení se postihuje podle zvláštních právních předpisů⁴.

(3) Tímto nařízením není dotčeno provádění kontroly orgány dozoru dle zvláštních právních předpisů.

Čl. 12

Závěrečná ustanovení

- (1) Práva a povinnosti prodejců zboží, poskytovatelů služeb a provozovatelů stanovená zvláštními právními předpisy nejsou tímto nařízením dotčena.
- (2) Toto nařízení obce nabývá účinnosti patnáctým dnem následujícím po dni jeho vyhlášení.
- (3) Toto nařízení obce ruší nařízení č. 1/2014.

v.r. Jiří Novotný
starosta

v.r. Ivana Vrtalová
místostarosta

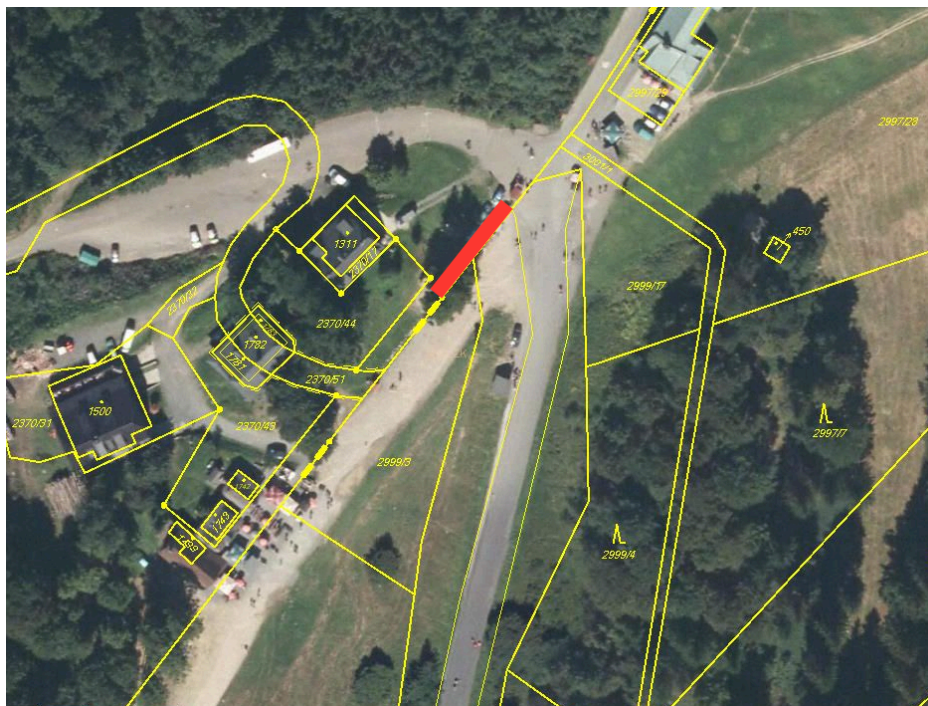
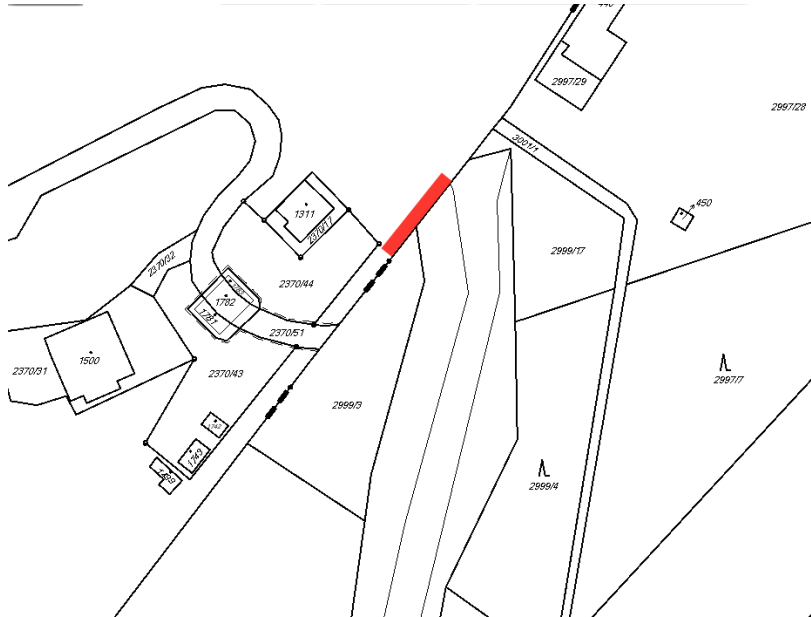
-
- 1) zákon č. 183/2006 Sb., o územním plánování a stavebním řádu (stavební zákon), ve znění pozdějších předpisů
 - 2) zákon č. 455/1991 Sb., o živnostenském podnikání (živnostenský zákon), ve znění pozdějších předpisů
 - 3) zákon č. 185/2001 Sb., o odpadech, ve znění pozdějších předpisů
 - 4) zákon č. 251/2016 Sb., o některých přestupcích, ve znění pozdějších předpisů

Přílohy nařízení obce Trojanovice č. 1/2020, kterým se vydává tržní řád

Seznamy míst pro nabídku, prodej zboží a poskytování služeb a jejich rozdělení podle druhu prodávaného zboží a poskytovaných služeb, podle jejich dočasnosti či stálosti, podle doby prodeje a poskytování služeb, kapacita těchto míst

Příloha č. 1. Tržiště Pustevny

Tržiště na Pustevnách - situační plánec
Velikost Tržiště 20 x 1,7 m



Příloha č. 2. Prodejní místa Pustevny + Radhošť - situační pláněk

Pustevny



Radhošť



Příloha č. 3. Prodejní místa Pustevny - situační pláněk

Pustevny



Příloha č. 4. Prodejní místa Náves - situační pláněk



Příloha č. 5

Vzor stánku





Příloha č. 6

Vzor odpadkového koše

